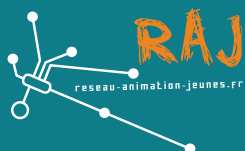


Rapport d'activité **2024**



Assemblée générale

du 14 octobre 2025

Rapport moral

“En transition ...”



À l'occasion de cette assemblée générale, j'ai le plaisir de vous présenter le rapport moral de l'association pour l'année 2024.

Comme beaucoup d'autres structures, notre association évolue dans un contexte politique et institutionnel difficile. Le secteur associatif est confronté à de nombreux obstacles : financements qui se raréfient, contraintes administratives qui s'alourdissent, équipes fragiles, bénévolat qui s'essouffle... S'y ajoutent des interrogations grandissantes sur la reconnaissance réelle du rôle des associations dans notre société. Beaucoup alertent sur une situation critique : certaines peinent à maintenir leur action, d'autres sont menacées de disparaître. Ce climat nourrit des inquiétudes légitimes et interroge notre capacité à poursuivre pleinement nos missions sociales, éducatives et citoyennes. C'est dans ce cadre qu'a eu lieu, le 11 octobre dernier, la mobilisation nationale des associations.

Dans ce contexte, notre association ne se contente pas de « tenir ». Elle choisit d'exister, de porter des projets et, autant que possible, d'innover.

L'année 2024 a ainsi été marquée par le départ de notre directrice, Marie-Hélène HELLERINGER, qui a œuvré avec passion et professionnalisme au service du RAJ pendant 5 ans. Qu'elle soit ici vivement remerciée pour son engagement et la qualité de son travail. Son départ a ouvert une période de transition délicate pour une structure de notre taille, où chaque changement peut avoir des répercussions importantes. Le Conseil d'administration a fait le choix de confier la direction à Sébastien MARY, dont l'arrivée marque une nouvelle étape. Nous saluons sa volonté d'assurer la continuité des missions et des projets engagés, tout en imprimant sa propre marque et en apportant sa pierre à l'édifice.

Cette transition, qui aurait pu fragiliser notre fonctionnement, a au contraire révélé la force

et l'engagement de notre équipe d'animation. L'investissement sans faille d'Anna, Léana, Hortense et Camille a permis de maintenir le cap et de garantir la qualité des actions auprès des jeunes. Qu'elles en soient ici très chaleureusement remerciées.

Malgré ces vents contraires, le RAJ a su maintenir et renforcer ses partenariats, soutenir des projets jeunesse, organiser rencontres et ateliers, animer des outils de prévention, tout en continuant à promouvoir l'engagement des jeunes à travers des conseils de jeunes, des accueils et des actions solidaires.

Notre plus grande richesse, c'est d'être un réseau. Notre force réside dans la capacité à relier les acteurs, partager nos ressources, coopérer et avancer ensemble. Cette dynamique collective nous permet de surmonter les difficultés et de donner plus d'ampleur à nos actions. Ce réseau s'exprime localement, en créant du lien entre les acteurs du territoire, mais aussi régionalement et nationalement, en participant à une dynamique plus large qui renforce la voix et la place des associations. Pour les jeunes, c'est une opportunité précieuse d'agir et de s'impliquer, parfois au-delà de leur territoire, en participant à des initiatives qui élargissent leurs horizons et enrichissent leurs expériences.

Le rapport d'activité qui vous sera présenté dans quelques instants viendra illustrer concrètement cette dynamique.

Aujourd'hui, notre association conjugue ambition et capacité d'adaptation. Consolider notre situation financière, indispensable à la pérennité de nos actions, reste l'une des priorités du Conseil d'administration. Mais sans les bénévoles, véritables moteurs de notre projet et garants de sa réussite, il serait illusoire de croire que le seul aspect financier suffirait à faire vivre le RAJ. C'est pourquoi nous tenons à préparer la relève en encourageant l'engagement des jeunes

comme des moins jeunes, en le rendant toujours plus attractif et porteur de sens.

Bien sûr, toutes ces perspectives, nous voulons les construire avec notre partenaire principal et privilégié : la Communauté de communes du Pays de Saverne, dont le soutien reste précieux et indispensable. La qualité de nos échanges et le travail engagé autour du renouvellement de notre convention pluriannuelle, que nous espérons voir confirmé d'ici fin 2025, en témoignent pleinement. Un grand merci aux élu·e·s et aux techniciennes avec qui nous avons collaboré de près ces derniers mois.

Enfin, et pour conclure, un immense merci à toutes celles et ceux qui font vivre le RAJ : nos bénévoles, qui donnent de leur temps et de leur énergie sans compter ; nos partenaires associatifs et institutionnels, pour leur confiance et leur soutien ; et bien sûr les jeunes, les animatrices et les animateurs, dont la créativité, l'enthousiasme – et parfois ce petit grain de folie – donnent au RAJ toute son âme.

Erwann FEST
Président du R.A.J. Pays de Saverne
Pour le Conseil d'Administration

Sommaire

RAPPORT MORAL.....	page 2
VIE ASSOCIATIVE	page 4
ORGANIGRAMME	pages 4 & 5
DES LIEUX DE TRAVAIL	page 6
ADHÉSIONS	page 7
RAPPORT D'ACTIVITÉS.....	page 8
Pouvoir d'agir	page 8
Pôle Solidarité	page 10
Pôle écocitoyen.....	page 11
Pôle artistique et culturel	pages 12 & 13
Pôle engagement et citoyenneté.....	pages 14 & 15
Accueil de loisirs	pages 16 & 17
PARTENAIRES	page 17
BILANS ET COMPTES DE RESULTATS	pages 19 à 23
LE MOT DU TRÉSORIER	page 24
BUDGET PRÉVISIONNEL 2025	page 25
RAPPORT D'ORIENTATION	pages 26 & 27

Une vie associative au service du projet du RAJ

UNE VIE ASSOCIATIVE

dynamique

Le bureau du RAJ s'est réuni à cinq reprises au cours de l'année, tandis que le Conseil d'administration s'est réuni trois fois.

Ces deux instances ont assuré le suivi régulier des projets en cours ainsi que le pilotage de l'équipe salariée, dans un contexte de transition marqué, en fin d'année, par le départ de notre directrice.

En complément de ces temps statutaires, des commissions thématiques ont été mises en place afin d'aborder des sujets plus techniques ou spécifiques.

Ouvertes à toutes les personnes motivées – qu'elles disposent de compétences particulières ou simplement de l'envie de participer à une réflexion collective – ces commissions constituent des espaces de concertation et de contribution essentiels à la vie de l'association.

Les principales commissions sont les suivantes :

- **Commission Ressources Humaines** : elle accompagne l'équipe salariée, dans un souci constant d'amélioration de la qualité de vie et des conditions de travail.
- **Commission Familles** : elle conçoit des actions et propositions à destination des familles, afin que celles-ci soient pensées par et pour elles.
- **Commission Financière** : elle assure le suivi budgétaire de l'association et formule des recommandations à destination du Conseil d'administration.
- **Commission Événements** : elle initie et prépare les temps forts de l'année, valorisant les jeunes, le territoire et l'engagement des bénévoles.

Du fait du contexte particulier évoqué dans ce rapport, ces commissions se sont réunies moins fréquemment qu'à l'accoutumée.

Cependant, la commission Ressources Humaines a joué un rôle déterminant dans le suivi de l'équipe et le recrutement d'une animatrice permanente, deux apprentis et le nouveau directeur en fin d'année.

Un grand merci à l'ensemble de nos administrateur-rices, bénévoles, parents, élu-es et sympathisant-es pour leur accompagnement, leur disponibilité et leur confiance tout au long de l'année !

UN COLLECTIF ENGAGÉ

de bénévoles et de professionnel.les de structures partenaires.

Bureau :

Président : Erwann FEST

Vice-président : Grégory JEROME

Trésorier : Yves LAPP

Secrétaire : Magalie HECHT

Asseseurs : Murielle PHILLIPPE
Sébastien WENDER, Sabrina NOEL.

Conseil d'administration :

Anne-Laure CANOT, Benoît FOEGLE,
Philippe FRIEDRICH, Mathieu FRITSCH,
Stéphane GROSS, Vanessa HUHNE,
Violaine SCHMAUCH, Représentant

l'AMAP Les Paniers de la Licorne,

Jean-Robert WILT, Directeur représentant
la Mission Locale de Saverne Plaine et plateau

Invités :

Christophe KREMER, *vice-président de la CCPS en charge de la jeunesse*

Jean-Claude BUFFA, *élu de la Communauté Européenne d'Alsace, canton de Saverne,*

Éric ABBAYE, *administrateur FDMJC,*
Philippe STENGER, *représentant la FDMJC*

Le RAJ s'engage ...

Le RAJ est membre du Conseil d'Administration de la FD des MJC d'Alsace, de la Mission Locale du Pays de Saverne et du collège de Dettwiller. Le RAJ participe aux différents petits déjeuners partenaires développés par la CAF, aux rencontres proposées par la FDMJC d'Alsace ainsi qu'aux rencontres du réseau des parents 67 portées par l'UDAF.

On se forme au **RAJ** !

Le RAJ a confirmé son engagement en faveur de la formation et de la professionnalisation dans le champ de l'animation. Deux animatrices en formation BPJEPS (Brevet Professionnel de la Jeunesse, de l'Éducation Populaire et du Sport) ont été accompagnées tout au long de l'année dans leur montée en compétences, à travers une démarche individualisée mêlant pratique de terrain, accompagnement pédagogique et implication dans la vie associative.

En parallèle, le RAJ a accueilli plusieurs stagiaires de collèges et lycées, venus découvrir les métiers de l'animation et du travail éducatif, ainsi que des stagiaires en formation BAFA, à qui il a offert un cadre d'apprentissage concret, bienveillant et formateur.

L'équipe salariée a, de son côté, poursuivi son investissement dans la formation continue, consolidant ses compétences techniques tout en nourrissant sa réflexion sur les nouveaux enjeux éducatifs et sociétaux.

Ainsi, Anna Oppio a renforcé ses compétences dans l'accompagnement des apprentis, tandis que Marie-Hélène Helleringer a finalisé avec succès sa formation au CAFDES (Certificat d'Aptitude aux Fonctions de Direction d'un Établissement ou Service Social ou Médico-Social).

L'ensemble de l'équipe a également pris part à divers temps de formation et d'initiation autour de malles et outils pédagogiques développés dans les établissements scolaires du territoire, ainsi qu'à des animations spécifiques organisées pendant les congés scolaires ou en soirée, favorisant ainsi l'expérimentation et le partage d'expériences éducatives.

Dans un contexte de tension sur l'attractivité des métiers de l'animation, le RAJ réaffirme son engagement à valoriser et renouveler les pratiques professionnelles par la formation, l'accompagnement et l'expérimentation, contribuant ainsi activement à la vitalité de l'éducation populaire sur le territoire.

UNE ÉQUIPE DE PROFESSIONNELLES *Investies*

Marie-Hélène HELLERINGER

Direction / Coordination / Management
En formation CAFDES

Anna OPPIO Animatrice culturelle

Léana BAADER Animatrice socio-culturelle

Camille KARCHER Animatrice

Hortense LANGARD Animatrice

Animateurs volontaires :

7 animateurs vacataires différents sur
l'ensemble de l'année

4 animateur BAFA stagiaires

3 aide animateur BAFA stagiaires

400 jours d'intervention lors des
vacances et des temps extrascolaires (accueil
des vendredi soirs et mercredi après-midi)



LIENS AVEC LES PARTENAIRES

D'ICI ET D'AILLEURS

Le RAJ travaille en étroite relation avec les acteurs de son territoire dans des perspectives partenariales fortes ainsi qu'avec différents réseaux régionaux. Ces échanges constants nous permettent d'enrichir nos propositions et de répondre aux enjeux de mise en réseau des forces vives de notre territoire.

- Foyer des Jeunes et de la Culture d'Otterswiller, AJ Pays de la Zorn,
- La Forge , RAI Niederbronn, Horizon Jeunes Brumath , GEM Le
- Phare de Saverne, CSF Monswiller-Steinbourg, L'atelier des Curieux,
- SMICTOM, AMAP Les Paniers de La Licorne, Ferme du Marais Vert,
- Associations sportives du territoire, Port de Saverne, Maison de
- l'Eau et de la Rivière, EUL Ethic Etapes, RECIT, CSC L'Ilot du Moulin,
- La Ludette, Les Jeux du Chat Noir, Espace Rohan de Saverne,
- Musée des Rohan, Médiathèque de Monswiller, Médiathèque de
- Marmoutier, Musée Lalique, TJP, Papar hasard crêperie, Réseau
- TÔT OU T'ART, CEF de Saverne, Fondation Vincent de Paul, ZWEI
- , la CSF67, Association Culture Populaire du Bruderbach, Loriane
- Huntzinger, Bullez Jeunesse Saverne, Elisabeth Lotz Etc...

Des lieux de travail *et d'activités*

STEINBOURG

- Sous-sol Foyer communal
- Foyer communal
- Maison des Associations

DETTWILLER

- Collège
- Gymnase

LUPSTEIN

- Salle polyvalente
- Gymnase



MONSWILLER

- Bureau de la commune de Monswiller situé Cour de la mairie.
- Local d'activité à Saverne pour les activités EVS, salle de réunion et stockage des différents matériels.

WALDOLWISHEIM

- Salle communale

OTTERSWillER

- Gymnase
- Foyer des jeunes

MARMOUTIER

- Collège
- La Forge
- La Médiathèque

FURCHHAUSEN

- Foyer communal

HAEGEN

- Salle polyvalente

GOTTENHOUSE

- Salle des fêtes

SAESSOLSHEIM

- Local jeunes



Adhésions

Les adhérents sont principalement issus des communes de la CCPS . Au-delà de ces communes, on constate une augmentation des adhérents des communes limitrophes à la CCPS, et quelques communes plus lointaines.

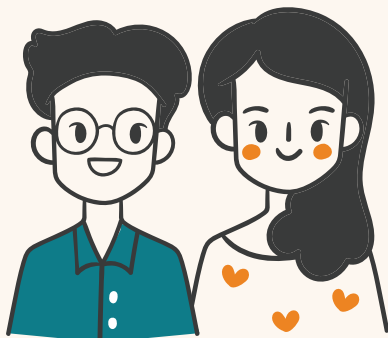
A noter : ces données ne prennent en compte que les adhérents ayant payé une cotisation pour participer à une action payante de l'Accueil de Loisirs ou des activités extrascolaires. Elles ne prennent pas en compte les interventions dans les établissements scolaires ou les animations de rue.

Tarif des adhésions

6 € pour un enfant
10 € pour une famille

512 familles

sont adhérentes avec un ou plusieurs enfants inscrits au RAJ soit **966 personnes** adhérentes au RAJ, parents et enfants à partir de 8 ans.



584 jeunes

298 filles

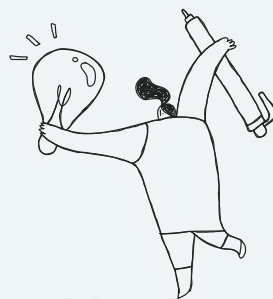
284 garçons

Nombre de familles adhérentes par communes

Nombre de participants durant l'animation de rue estivale

Altenheim	1 & 18	Kleingoeft	1 & 80	Reutenbourg	5 & 55
Dettwiller	32 & 13	Landersheim	3 & 7	Saessolsheim	8 & 30
Dimbsthal	3 & 9	Littenheim	1	Saint-Jean-Saverne	6 & 10
Eckartswiller	4	Lochwiller	4	Saverne	82
Ernolsheim-lès-Sav	3 & 15	Lupstein	14 & 55	Schwenheim	5 & 14
Friedolsheim	2 & 8	Maennolsheim	2	Sommereau	14
Furchhausen	7 & 28	Marmoutier	24 & 80	Steinbourg	30 & 30
Gottenhouse	5 & 55	Monswiller	40 & 45	Thal-Marmoutier	10 & 35
Gottesheim	6 & 12	Ottersthal	8	Waldolwisheim	7 & 22
Haegen	10 & 24	Otterswiller	27 & 22	Westhouse-Marmoutier	9 & 75
Hattmatt	3 & 6	Printzheim	1	Wolschheim	5
Hengwiller	4 & 75	Reinhardsmunster	7		

POUVOIR d'agir



Le développement du pouvoir d'agir s'inscrit en transversal dans l'ensemble des projets et actions du RAJ. Cette approche nous conduit à développer un cadre qui va permettre la mise en mouvement, à recréer des possibles là où il y a de l'impasse et relancer dans des situations d'immobilisation. Le résultat de ces « actions » arrive au second plan, il s'agit bien d'un processus dynamique tant au niveau des personnes, des animateur.rices que de notre association. En voici une déclinaison concrète non exhaustive !

Le RAJ une équipe à l'écoute des jeunes ... et de leurs parents !

Accompagner les jeunes dans leur quotidien nécessite d'être à leur écoute et au plus près de leurs préoccupations dans différents lieux et différents espaces.

Week-end de l'animation à la Maison de l'Eau et de la Rivière : 1^{er} week-end d'avril

Du samedi 6 au dimanche 7 avril, l'équipe du RAJ et ses vacataires ont passé leur week end de l'animation en compagnie des équipes de la Maison de l'Eau et de la Rivière et de l'AJ Pays de la Zorn. Cette rencontre fut l'occasion de se former à des techniques d'animation nature auprès de Romain. Ce temps en pleine nature fut également opportun dans la préparation en équipe des animations de l'été 2024. Que cela soit pour l'ALSH à Haegen, la colonie de vacances à Neuwiller-lès-Saverne ou encore la tournée de Bouge ton village.

Espace d'initiatives : CLJ et espaces jeunes

Cette année encore, des communes se sont investies dans leur Conseil Local Jeunes. La commune de Lupstein et la commune de Steinbourg, avec madame Sandra Poisson, adjointe au maire, ont été animées par les jeunes lors des grands événements de leur village respectif. L'implication



des jeunes s'est manifestée notamment à l'occasion du carnaval, de la commémoration de la Guerre des Paysans, des marchés ou encore à Noël. Au final 24 jeunes ont fait preuve d'engagement et de créativité dans la construction et la réalisation de leurs projets.

Du côté des espaces jeunes, notre association a accueilli une cinquantaine de jeunes en 2024. Si les espaces à Otterswiller et Saessolsheim continuent encore, deux nouvelles communes nous ont invités à investir leurs lieux. Les communes de Furchhausen et de Waldolwisheim qui se partagent un accueil commun avec le soutien de Anne Stey, adjointe au Maire, et Ghislaine Lux, conseillère municipale. Chaque espace jeunes a sa propre identité, proposant aux enfants de vivre leur temps comme ils le souhaitent. Certains recherchent surtout une coupure avec la vie quotidienne, d'autres attendent de se retrouver entre amis, mais il y a aussi ceux qui s'emparent de ces temps pour construire des projets. Toutes les initiatives sont valorisées mais ils ont continuellement la possibilité de prendre des décisions sur le sens qu'ils veulent donner à ces espaces.

Séjours en Italie et à Vienne/ Bratislava : montage du séjour + actions d'autofinancement

Le RAJ, c'est aussi quitter le territoire pour mieux le retrouver. Des voyages à l'étranger sont ainsi initiés, qui sont de bons prétextes à de multiples apprentissages ! Deux groupes d'une vingtaine de jeunes chacun ont, dès septembre 2023, participé à plusieurs rencontres dans le but de monter leur séjour. Chacun à sa manière a contribué à définir la destination, les moyens de transport, les auberges de jeunesse ainsi que les sorties artistiques, culturelles et touristiques. Pour financer en partie leur voyage, les jeunes et leurs parents ont contribué à des actions d'auto-financement. Grâce à cela, le groupe de Marie-Hélène a voyagé à Vienne et Bratislava tandis que le groupe d'Anna est parti en Italie. Ces groupes de séjours ont une réelle vocation à encourager le pouvoir d'agir des jeunes notamment en les accompagnant pas à pas dans la construction collective de leur projet.

Bouge Ton Village !

Citons pour finir notre programmation estivale de la tournée d'animation "Bouge Ton Village". Notre équipe et son emblématique combi VW bleu et blanc s'est déployée quotidiennement dans plus de 25 communes de la CCPS, grâce notamment à l'énergie supplémentaire de trois personnes très engagées dans notre association : Meggi, Vanessa et Nadège. On estime que cette action a touché plus de 823 personnes au total.



PÔLE *Solidarité*

Carte de vœux réalisée avec le GEM Le Phare de Saverne

En partenariat avec le GEM Le Phare de Saverne, Anna Oppio, notre animatrice culturelle, s'est engagée avec les adhérents du GEM à la création et l'impression des cartes de vœux de l'année 2024 visant à célébrer ce nouveau partenariat entre les deux associations. Les cartes de vœux ont été réalisées sur la thématique des constellations, une manière poétique d'imager le souhait de créer de nouveaux liens.

Intervention du Centre Ressources Enfance Jeunesse et Handicap (67) : autour des enjeux de l'inclusion d'enfants en situation de handicap en ALSH

L'année 2024 s'est également voulue formatrice pour son équipe d'animatrices. Le 15 octobre, une journée de sensibilisation au handicap nous a été proposée par Arnaud REBOUILLAT, chargé de l'accompagnement des professionnels au CREJH. Une mise en lumière sur les points de vigilance à avoir en tant que professionnels, ainsi que des ressources clés, nous ont été fournies afin d'accueillir au mieux les enfants en milieu ordinaire. Une réelle réflexion s'est initiée en interne afin de valoriser ces nouvelles compétences et d'accueillir au mieux ces publics.



PÔLE **Écocitoyen**



Dans le cadre de ses projets, le RAJ développe une attention particulière au développement durable et à la transition écologique. Pour ce faire, voici quelques actions non-exhaustives que nous mettons en place :

Club jardin en partenariat avec la Maison de l'Eau et de la Rivière

Grand changement au club jardin. Cette année fût comme un nouveau souffle. Après une concertation sur les plantes que les familles souhaitaient voir dans le jardin, il a fallu remettre les bacs à zéro en redonnant de la vie à la terre. Pour ce faire, l'animateur nature Romain, de la Maison de l'Eau et de la Rivière, a accompagné les familles pendant tout le processus en conseillant mais aussi en animant des ateliers pédagogiques autour des plantes, des sols et des animaux. Les premières graines ont été plantées et un nouveau compost est désormais accessible dans le jardin. L'équipe jardin remercie par ailleurs le Fablab 3D pour les supers outils de jardinage imprimés en 3D.

Accompagnement des éco-délégués et visite du centre de tri

Le 19 avril 2024, les éco-délégués et le CVC (conseil de la vie collégien) au collège Tomi Ungerer de Dettwiller ont visité le Centre de tri ALTEM du Groupe Schroll. Cette structure nous a ouvert ses portes afin que les élèves découvrent, d'une part, les différentes étapes du tri des déchets mais qu'ils réfléchissent, d'autre part, sur la manière dont nous consommons et trions nos déchets. Cette sortie a prolongé un travail de sensibilisation s'appuyant sur une malle pédagogique abordant le "chemin de vie" d'un pot de yaourt. Ce type d'action s'inscrit dans un travail de sensibilisation proactive dans lequel les jeunes conscientisent les enjeux d'être les (éco) citoyens de demain.

Projets avec l'école de Steinbourg art et environnement

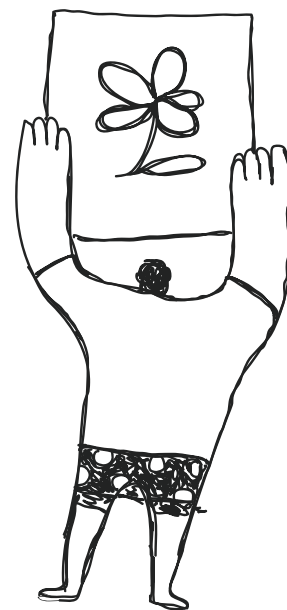
En lien avec l'école primaire de Steinbourg, notre animatrice permanente Léana a proposé à des classes de CM1/CM2 de sortir de l'école afin de découvrir les 4 saisons. Sur le principe du projet "Grandir Dehors", les enfants ont été invités à observer les changements d'états de la nature au fil des saisons. Par des approches sensorielles, artistiques et ludiques, les enfants ont pu prendre conscience des phénomènes naturels à l'œuvre autour d'eux, et d'aiguiser leurs capacités d'observation et de compréhension de la nature.



PÔLE *artistique & culturel*

La participation est un principe incontournable de notre association qui n'a de cesse de se déployer sous différentes formes. L'appréhension des droits culturels, comme définis par l'UNESCO, est, selon nous, un moyen de garantir à chacun le droit d'accéder au patrimoine culturel et aux expressions culturelles, d'y participer et d'en jouir.

Nous déclinons l'appréhension de ces droits à travers des ateliers artistiques, la fréquentation des lieux culturels, des temps de médiation et à travers la rencontre avec des artistes.



Projet de tournée des librairies

En octobre 2024, le groupe de la Fabrik à Book, emmené par notre animatrice culturelle Anna, s'est officiellement lancé sur une tournée des librairies. La première exploration s'est déroulée dans les rues de Strasbourg. Les jeunes ont pu cartographier les différentes librairies visitées, et observer leurs spécificités, chacune offrant une ambiance unique avec des catalogues complètement différents. Petit à petit, ce type d'observation les a amenés à développer leur sens critique, à découvrir des romans mais également tisser des liens avec les professionnels du monde du livre qui les accueillent chaleureusement. Un lien toujours plus fort se tisse ainsi avec l'objet livre, mais aussi avec ces lieux qui font vivre la lecture.

Nuits de la lecture

Dans l'objectif de participer à la Nuit de la lecture, les jeunes de la Fabrik a book et la sophrologue Lauriane Huntzinger ont rassemblé une trentaine d'invités pour lire leurs textes. Ce jeudi 8 février, tous ont écouté les productions des jeunes autour de la thématique du corps avant de profiter de boissons réchauffantes. Devant un public venu nombreux, les jeunes ont pu valoriser leur création et développer un sentiment de légitimité amplement mérité.



Olympi'art

FRESQUE POUR LE HALL DES SPORTS DE MONSWILLER

En lien avec la venue des Jeux Olympiques de Paris, la commune de Monswiller nous a invité à décorer leur hall multisport. De la conception à la réalisation, six jeunes de différentes communes ont rejoint la partie afin de produire les 5 anneaux iconiques des Jeux Olympiques. Nous remercions chaleureusement la commune de nous avoir proposé ce projet riche en créativité.

Fablab Grafik

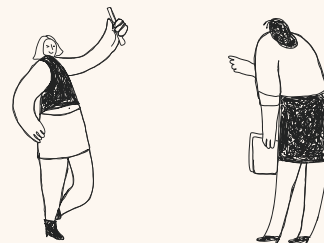
Le Fablab Grafik a accueilli une dizaine d'inscrits tout au long de l'année 2024. Les rencontres dans ce type d'animation amènent chaque semaine les participants à vivre un vrai temps pour eux. Et, par un effet boule de neige, des projets inouïs font surface. Bien qu'une grande quantité ait vu le jour, deux d'entre eux peuvent être cités : d'une part, le groupe a pu s'initier au dessin sur des tablettes graphiques. D'autre part, il y eut une création collective de personnages sous forme de cadavre exquis. Les êtres ainsi imaginés ont ensuite été sérigraphiés !

Première représentation théâtre avec Nacer Zalmat

Le 2 septembre, les jeunes de la troupe de théâtre Les Culottes à l'envers ont joué leur spectacle dans la Maison des associations de Steinbourg. Cet atelier, emmené par le comédien et metteur en scène Nacer Zalmat, propose chaque semaine à une quinzaine de jeunes de découvrir la technique théâtrale et le monde du spectacle vivant. Une activité qui fait prendre conscience des compétences nécessaires pour jouer avec les autres : l'écoute, la compréhension et l'appropriation d'un texte, la confiance en soi et dans le collectif... Depuis septembre, la troupe s'est directement remise à la tâche afin de se lancer dans une nouvelle aventure théâtrale.



PÔLE **Engagement & Citoyenneté**



Véritable école de la démocratie, les conseils locaux des jeunes ont pour objectif de donner aux jeunes le goût de l'engagement, de la compréhension de leur responsabilité mais aussi des moyens d'interpellation des élu-es du territoire sur lequel ils vivent et qui leur est reconnu de droit en tant que citoyen·nes.

CLJ : animation des carnivals

Si la finalité du carnaval de la commune de Lupstein est d'animer un moment festif, le Conseil Local de Jeunes a retroussé ses manches pour en faire un moment inoubliable. Pendant plusieurs temps de rencontre, les jeunes se sont retrouvés pour préparer costumes, accessoires et décoration du char. Un travail de longue haleine qui s'est terminé avec de la musique, de la danse et des sourires. Mais rappelons que ces manifestations prennent vie grâce aux jeunes, aux parents et aux élus qui s'investissent pour faire vivre leur commune ! Nous pouvons une nouvelle fois les féliciter.

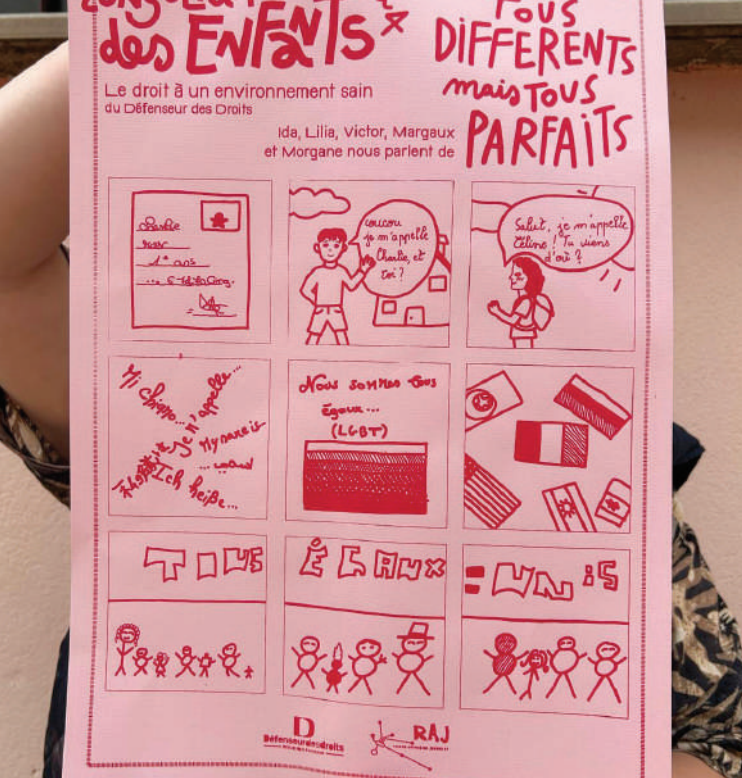
Animations de l'exposition "Deviens un héros" !

Cette année encore, plusieurs établissements scolaires nous ont sollicité pour co-animer les modules "préjugés" et "discriminations" de l'exposition "Deviens un héros" conçue par nos partenaires des EUL. Cela a concerné cette année :

- Plusieurs classes au Lycée du Haut-Barr de Saverne.
- Les élèves de 5ème du collège Léonard de Vinci à Marmoutier.

Il y a également eu au courant de l'année la formation des trois nouvelles animatrices à ce module : Léana, Camille et Hortense. Ce module est, rappelons-le, un outil permettant une prise de parole libre des élèves qui amène à prendre conscience des impacts de nos préjugés sur les autres et sur la société. Cette prise de conscience est liée à l'éducation à la citoyenneté, car être citoyen c'est se questionner, apprendre, décider et agir en lien avec notre morale et les lois.





Film : lutte contre le harcèlement au collège Tomi Ungerer de Dettwiller

Le ministère chargé de l'éducation nationale a organisé un concours "Non au harcèlement" et les élèves de Dettwiller ont répondu présent ! Après avoir réalisé un travail d'écriture et s'être formés sur quelques techniques du cinéma, les jeunes se sont mis en scène à travers un court-métrage. Accompagnés par les intervenants Arielle Grasser et Abdou Ndiaye, cela fût une belle occasion de parler d'un sujet non seulement important pour eux, mais également au cœur des préoccupations citoyennes.



Retrouvez
le court métrage ici

Participation à la campagne du Défenseur des droits : thématique «Droit à un environnement sain»

Le RAJ a participé à la Consultation des enfants du Défenseur des droits. La thématique de 2024 était le "Droit à un environnement sain" promettant une série de médiation sur le sens que peut avoir ce droit. Plusieurs groupes ont participé à ces échanges, soit une cinquantaine de jeunes, dont l'aboutissement a permis la création de 10 affiches réalisées dans l'atelier de sérigraphie. Notons que trois d'entre elles ont été affichées à Paris aux côtés d'autres créations d'enfants de toute la France et des territoires d'outre-mer ! La capitale avait présenté les différents travaux en l'honneur de la Journée des droits de l'enfant, journée à laquelle deux jeunes du RAJ ont pu participer.



Nos accueils

Accueils de jeunes, CLJ, stages, activités ponctuelles... Le RAJ est un véritable lieu de vie où se rencontrent jeunes et moins jeunes, à travers des temps encadrés ou plus informels, rythmés par la vie des familles et les attentes des jeunes en matière de loisirs et de projets.

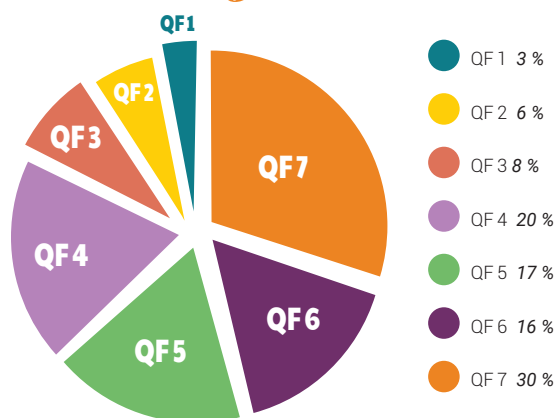
15525 heures/enfants*

POUR L'ANNÉE 2024

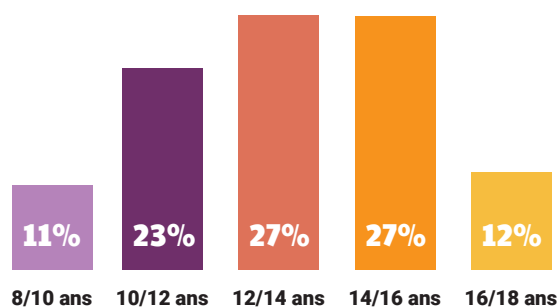
Un certain nombre d'heures enfants ne sont pas comptabilisées ici. Elles correspondent à des temps informels consacrés à la préparation de projets avec des groupes de jeunes, aux accueils dans les collèges, à l'animation d'outils pédagogiques dans les écoles élémentaires, collèges et lycées de la communauté de communes, ainsi qu'à des ateliers ou projets non habilités.

Ces temps d'accueil représentent toutefois une part importante et significative de l'activité de notre équipe d'animation et de son temps de travail.

FRÉQUENTATION PAR TYPE DE Quotients familiaux



FRÉQUENTATION PAR Groupe d'âges





Vacances d'hiver

Préparation séjour Europe, stage d'écriture, balade nature, carnet et reliure, carnaval, stage aikido, atelier cartographie artistico-serigraphique, stage cuisine, jeu de rôle, action protection amphibien, etc.

774 H/ENFANTS

Vacances de printemps

Olympiart, atelier d'écriture, stage escalade, jeu de rôle, club couture, atelier autour du Défenseur des droits, etc.

433 H/ENFANTS

Vacances d'été

Séjours à Neuwiller-lès-Saverne, ALSH à Haegen, stages de découverte artistiques et sportives, séjour à Vienne et en Italie, séjour nature au Bruderbach, séjour week-end famille à la M.E.R., etc.

8621H/ENFANTS

Vacances de la Toussaint

Sortie «tournée des librairies», sortie spéléologie à la mine d'argent de Sainte-Marie-aux-Mines, journée et soirée Halloween, ateliers découverte de la nature, préparation des séjours d'été, etc.

788 H/ENFANTS

Vacances de Noël

Atelier cuisine d'hiver, après-midis sportives, etc ...

105 H/ENFANTS



LE RAJ Ses partenaires





RESEAU ANIMATION JEUNES

Cour de la Mairie

67700 MONSWILLER

RAPPORT DU COMMISSAIRE AUX COMPTES SUR LES COMPTES ANNUELS



Exercice clos le 31 décembre 2024

SOCIÉTÉ D'EXPERTISE COMPTABLE ET DE COMMISSARIAT AUX COMPTES

18, avenue du Rhin 67100 STRASBOURG • Tél : 03 90 20 05 80 • NOS BUREAUX : STRASBOURG | METZ | PARIS
E-mail : info@gestion-strategies.fr • Internet : www.gestion-strategies.fr • N° formateur : 426 703 862 67

• SARL au capital de 800 000 € • RCS Strasbourg 495 241 853 • Siret : 495 241 853 00029 • Code APE : 6920Z • TVA intracommunautaire : FR 454 952 418 53
SOCIÉTÉ INSCRITE AU TABLEAU DE L'ORDRE DES EXPERTS COMPTABLES D'ALSACE ET DE LA COMPAGNIE RÉGIONALE DES COMMISSAIRES AUX COMPTES DE COLMAR

Compte de Résultat 1/2

		31/12/2024	31/12/2023
		12 mois	12 mois
PRODUITS D'EXPLOITATION	Cotisations	1 444	892
	Vente de biens et services		
	Ventes de biens		
	dont ventes de dons en nature		
	Ventes de prestations de service	60 546	56 513
	dont parrainages		
	Produits de tiers financeurs		
	Concours publics et subventions d'exploitation	261 602	306 821
	Versements des fondateurs ou consommations de la dotation consommable		
	Ressources liées à la générosité du public		
	Dons manuels	15	3 811
	Mécénats	300	
	Legs, donations et assurances-vie		
	Contributions financières		5 000
Reprises sur amortissements, dépréciations, provisions et transferts de charges	11 225	15 369	
Utilisations des fonds dédiés	10 401	12 122	
Autres produits	5	4	
Total des produits d'exploitation		345 538	400 533
CHARGES D'EXPLOITATION	Achats de marchandises		
	Variation de stock		
	Achats de matières et autres approvisionnements		
	Variation de stock		
	Autres achats et charges externes	131 586	153 013
	Aides financières		
	Impôts, taxes et versements assimilés	2 898	2 556
	Salaires et traitements	137 739	132 914
	Charges sociales	37 936	31 528
	Dotations aux amortissements et dépréciations	10 037	10 952
	Dotations aux provisions	10 681	2 858
Reports en fonds dédiés		16 714	
Autres charges	37	2 470	
Total des charges d'exploitation		330 915	353 004
RESULTAT D'EXPLOITATION		14 623	47 529

Compte de Résultat 2/2

		31/12/2024	31/12/2023
RESULTAT D'EXPLOITATION		14 623	47 529
PRODUITS FINANCIERS	De participation D'autres valeurs mobilières et créances d'actif immobilisé Autres intérêts et produits assimilés Reprises sur provisions, dépréciations et transferts de charges Différences positives de change Produits nets sur cessions de valeurs mobilières de placement	2 500	2 267
	Total des produits financiers	2 500	2 267
CHARGES FINANCIÈRES	Dotations aux amortissements, aux dépréciations et aux provisions Intérêts et charges assimilées Différences négatives de change Charges nettes sur cessions de valeurs mobilières de placement		
	Total des charges financières		
RESULTAT FINANCIER		2 500	2 267
RESULTAT COURANT avant impôts		17 123	49 796
PRODUITS EXCEPTIONNELS	Sur opérations de gestion Sur opérations en capital Reprises sur provisions, dépréciations et transferts de charges	2 457 790	1 178 1 862
	Total des produits exceptionnels	3 247	3 040
CHARGES EXCEPTIONNELLES	Sur opérations de gestion Sur opérations en capital Dotations aux amortissements, aux dépréciations et aux provisions	7 635	6 337 2 178
	Total des charges exceptionnelles	7 635	8 515
RESULTAT EXCEPTIONNEL		(4 388)	(5 475)
Participation des salariés aux résultats Impôts sur les bénéfices		27	3
TOTAL DES PRODUITS		351 285	405 839
TOTAL DES CHARGES		338 577	361 522
EXCEDENT ou DEFICIT		12 708	44 318
CONTRIBUTIONS VOLONTAIRES EN NATURE			
Dons en nature Prestations en nature Bénévolat			
TOTAL			
CHARGES DES CONTRIBUTIONS VOLONTAIRES EN NATURE			
Secours en nature Mise à disposition gratuite de biens Prestations Personnel bénévole			
TOTAL			

Bilan Actif

		31/12/2024			31/12/2023
		Brut	Amort. et Dépréc.	Net	Net
ACTIF IMMOBILISE	IMMOBILISATIONS INCORPORELLES				
	Frais d'établissement				
	Frais de recherche et de développement				
	Donations temporaires d'usufruit				
	Concessions brevets droits similaires	2 738	2 738		
	Autres immobilisations incorporelles (1)				
	Immobilisations incorporelles en cours				
	Avances et acomptes				
	IMMOBILISATIONS CORPORELLES				
	Terrains				
Constructions					
Installations techniques, mat. et outillage indus.	6 999	6 999			
Autres immobilisations corporelles	61 892	43 117	18 775	25 024	
Immobilisations corporelles en cours					
Avances et acomptes					
BIENS RECUS PAR LEGS OU DONATIONS DESTINES A ETRE CEDES					
IMMOBILISATIONS FINANCIERES (2)					
Participations évaluées selon mise en équival.					
Autres participations	15		15	15	
Créances rattachées à des participations					
Autres titres immobilisés					
Prêts					
Autres immobilisations financières	1 200		1 200	1 200	
	TOTAL (I)	72 844	52 854	19 990	26 239
ACTIF CIRCULANT	STOCKS ET EN-COURS				
	Matières premières, approvisionnements				
	En-cours de production de biens				
	En-cours de production de services				
	Produits intermédiaires et finis				
	Marchandises				
	Avances et Acomptes versés sur commandes				
	CREANCES (3)				
	Créances clients, usagers et comptes rattachés	13 809		13 809	22 116
	Créances reçues par legs ou donations				
Autres créances	199 098		199 098	34 477	
VALEURS MOBILIERES DE PLACEMENT					
DISPONIBILITES	292 825		292 825	254 458	
COMPTES DE REGULARISATION	Charges constatées d'avance	3 707		3 707	988
	TOTAL (II)	509 439		509 439	312 040
	Frais d'émission d'emprunt à étaler (III)				
Primes de remboursement des obligations (IV)					
Ecart de conversion actif (V)					
	TOTAL ACTIF (I à V)	582 283	52 854	529 428	338 278
(1) dont droit au bail					
(2) dont à moins d'un an					1 200
(3) dont à plus d'un an					

Bilan Passif

		31/12/2024	31/12/2023
FONDS PROPRES	Fonds propres sans droit de reprise		
	Fonds propres statutaires		
	Fonds propres complémentaires	3 000	3 000
	Fonds propres avec droit de reprise		
	Fonds propres statutaires		
	Fonds propres complémentaires		
	Ecart de réévaluation		
	Réserves		
	Réserves statutaires ou contractuelles		
	Réserves pour projet de l'entité		
Autres			
Report à nouveau	225 890	181 572	
Excédent ou déficit de l'exercice	12 708	44 318	
	Total des fonds propres (situation nette)	241 598	228 890
	Fonds propres consommables		
	Subventions d'investissement	3 892	3 394
	Provisions réglementées		
	Total des fonds propres	245 491	232 284
Autres fonds propres	Produits des émissions de titres participatifs		
	Avances conditionnées		
	Total des autres fonds propres		
Fonds reportés et dédiés	Fonds reportés liés aux legs ou donations		
	Fonds dédiés sur subventions d'exploitation	3 002	10 899
	Fonds dédiés sur contributions financières d'autres organismes	3 444	5 948
	Fonds dédiés sur ressources liées à la générosité du public		
	Total des fonds reportés et dédiés	6 445	16 846
Provisions	Provisions pour risques	10 681	
	Provisions pour charges	3 064	5 916
	Total des provisions	13 745	5 916
DETTES (1)	DETTES FINANCIERES		
	Emprunts obligataires convertibles		
	Autres emprunts obligataires		
	Emprunts dettes auprès des établissements de crédit (2)		242
	Emprunts et dettes financières divers		
	Avances et acomptes reçus sur commandes en cours		
	DETTES D'EXPLOITATION		
	Dettes fournisseurs et comptes rattachés	10 742	19 391
	Dettes des legs ou donations		
	Dettes fiscales et sociales	20 227	12 769
	DETTES DIVERSES		
	Dettes sur immobilisations et comptes rattachés		
	Autres dettes	52 779	50 830
Produits constatés d'avance	180 000		
	Total des dettes	263 747	83 232
	Ecart de conversion passif		
	TOTAL PASSIF	529 428	338 278
	Résultat de l'exercice exprimé en centimes	12 708,38	44 317,73
	(1) Dont à moins d'un an	263 747	83 232
	(2) Dont concours bancaires courants, et soldes créditeurs de banques et CCP		242



LE MOT

Du Trésorier

À propos du Compte de résultats 2024

Le compte de résultat 2024 présente une année à nouveau riche en projets, tout en étant marquée par une profonde restructuration de l'équipe de professionnels, avec :

- le départ de la directrice Marie-Hélène Helleringer au 1er novembre 2024
- les départs des apprenties en BPJEPS de Anne-Charlotte Schmitt et Maryline Goetz à la fin août 2024
- l'embauche en CDI de Léana Bader le 6 avril 2024
- l'embauche en BPJEPS de Hortense Langard le 6 avril 2024
- l'embauche en BPJEPS de Camille Karcher le 23 septembre 2024

Dans le cadre de cette présentation, je vais mettre en perspective les chiffres avec les projets et l'organisation de l'année 2024.

Présentation du compte de résultats 2024

Produits : 351 285 €

Charges : 338 577 €

Excédent : 12 708 €

PRODUITS

Nous constatons une baisse de 55 000 € des produits par rapport à 2023. Elle s'explique notamment par une baisse des concours publics et subventions d'exploitation de 45 000 €, les plus significatives sont :

- une baisse des subventions de type PSO ("Prestation Sociale Ordinaire" de la CAF) de 20 400 euros.
- une baisse de 11700 € de projets CAF (dispositifs "E lance Toi" et autres "Eté Loisirs"). Ceci n'est une baisse qu'en apparence. En effet les chiffres de 2023 comportaient en réalité les subventions 2022 + 2023.
- en 2023, dans le cadre du projet de financement du

combi VW avons bénéficié de 6000 € de subventions de la MSA, et de 15000 € de financement participatif avec le projet Okoté (particuliers, CeA et entreprises). Nous ne retrouvons pas ces 21000 € dans cet exercice.

- une baisse de subventions de 4000 € d'aide à l'apprentissage

Ces baisses de subventions n'étaient pas toutes prévisibles, celle de la PSO CAF notamment. Elle est liée à une nécessaire remise à plat de nos habilitations que nous a demandé Jeunesse et Sports.

CHARGES

Entre 2023 et 2024, les charges ont également baissé, mais de manière moins importante que pour les produits, les plus marquantes sont :

- une baisse de 21400 € relative à l'achat de prestations d'activités, d'hébergement, de matériel destiné aux activités. Cette baisse est à mettre en parallèle de la baisse de subventions.
- À noter une augmentation de 11000 € de salaires et charges sociales, qui, malgré les 2 mois de vacance du poste de direction, s'explique par le paiement des congés payés de Marie-Hélène et l'embauche en CDI de Léana.

Cette année 2024 est une année de restructuration de l'équipe et de ce fait du RAJ. L'arrivée de Sébastien Mary en tant que directeur du RAJ en janvier 2025 devrait permettre de poursuivre la stabilisation de nos moyens humains tout en restant vigilants à notre équilibre financier.

En conclusion, malgré un contexte de restructuration de notre équipe salariée et une diminution des subventions, cet exercice se solde par un résultat positif. Cela témoigne d'une gestion rigoureuse et maîtrisée de nos comptes, garantissant la pérennité du RAJ.

À propos du Budget prévisionnel 2025

Nous vous présentons le budget prévisionnel 2025. Il représente 378000 €.

PRODUITS

Concernant les produits, pour être cohérents avec la demande en cours, nous avons fait figurer la subvention de la CAF pour la préfiguration de Centre Social.

Les autres produits sont sensiblement les mêmes qu'en 2024.

CHARGES

Concernant les charges, nous avons tablé sur une augmentation des salaires et charges sociales par

rapport à 2024, avec une augmentation de la masse salariale, avec dans nos effectifs 3 salariés ETP en CDI (Sébastien, Anna et Léana) et 2 apprenties (Hortense et Camille) en alternance BPJEPS.

Notons également que figure sur ce budget prévisionnel la contribution volontaire en nature. Il permet de quantifier le travail réalisé par les bénévoles.

Pour conclure, ce budget prévisionnel prend en compte les éléments dont nous avons connaissance lors de son élaboration et a donc été amené à évoluer en fonction de l'activité, des projets et des réponses aux subventions.

BUDGET PRÉVISIONNEL 2025

CHARGES D'EXPLOITATION		PRODUITS D'EXPLOITATION	
Achats	89 460	Recettes	42 500
Matériel et fournitures	8 000	Participation des familles	41 500
Prestation d'activités	58 460	Produit des recettes annexes	1 000
Eau/gaz/électricité	4 000	Subventions	326 000
Alimentation	15 000	Communauté de Communes Pays de Saverne	180 000
Carburant	4 000	CAF été Loisirs // Elance-toi ! (Projets de jeunes)	15 000
Charges externes	42 600	CAF Préfiguration agrément Centre Social	45 000
Sous-traitance comptable + paies + expert comptable	15 000	CAF Prestation de Service Ordinaire et bonus territoire	50 000
Locations immobilières + véhicules + logiciels	16 000	Communes (Steinbourg et Monswiller)	2 000
Copieur	1 500	Communauté européenne d'Alsace (CeA)	8 200
Entretien et maintenance véhicules, matériel technique et de bureau	5 100	Aide de l'Etat en faveur de l'apprentissage	7 300
Assurances	5 000	Fonds de développement à la vie associative	5 000
Autres charges externes	15 000	Colos apprenantes (SDEJ)	4 000
Communication, documentation	6 000		
Voyages, missions et réceptions	3 000		
Frais de formation	2 000	Mécénat ex : Fondation Crédit Mutuel pour la Lecture, MSA	9 500
Frais postaux, téléphonie et internet	3 500		
Services bancaires	500		
Salaires et charges sociales	218 940	Divers	4 500
salaires et charges sociales	218 940	SMICTOM éco-délégués	2 500
Dotations aux amortissements, aux dépréciations et aux provisions	7 000	Remboursement Uniformation	2 000
Dotations aux amortissements	7 000		
Contribution volontaire en nature	5 000	Contribution volontaire en nature	5 000
TOTAL CHARGES	378 000	TOTAL PRODUITS	378 000

D'orientation 2024

L'année écoulée a confirmé l'importance du RAJ comme acteur de référence pour l'animation jeunesse du Pays de Saverne. À travers ses actions, l'association contribue à renforcer les liens sociaux, à développer des projets collectifs et à soutenir l'épanouissement des jeunes. Pour les années à venir, il s'agit d'affirmer encore davantage notre rôle, de clarifier certaines pratiques et de consolider notre fonctionnement interne, tout en restant attentifs aux besoins des jeunes, des familles et aux attentes de nos partenaires associatifs et institutionnels.

Consolider et clarifier nos pratiques

Le RAJ doit continuer à s'appuyer sur ce qu'il fait déjà, tout en clarifiant certaines pratiques. Il s'agit d'abord de replacer les élus au cœur de nos démarches, notamment dans les Conseils Locaux de Jeunes et les espaces jeunes, afin de renforcer leur implication et leur rôle de relais. Dans le même esprit, la rédaction de projets pédagogiques, même succincts, pour toutes nos activités, permettra de donner davantage de lisibilité et de cohérence à notre action. Le jeu du maillage demandé par la Communauté de Communes est une opportunité : en renforçant les liens avec les autres acteurs, nous élargissons notre champ d'action et consolidons notre légitimité. Dans ce cadre, il conviendrait également de réfléchir à la place et au périmètre de nos partenariats avec les écoles, collèges et lycées : un travail de clarification et de réflexion commune pourrait y être mené, afin

de mieux définir le positionnement du RAJ dans ces collaborations. Enfin, les périodes de petites vacances méritent une réflexion spécifique : il nous faudra proposer des activités qui portent l'identité du RAJ tout en répondant aux besoins des jeunes et aux contraintes d'organisation des familles, avec la perspective, pourquoi pas, de développer une offre de type ALSH.

Pilotage financier

Le renforcement de notre action passe par une gestion financière rigoureuse et stratégique. Il s'agit de consolider le suivi de nos financements, afin de prendre des décisions éclairées et de valoriser pleinement les dispositifs existants. Le RAJ doit également continuer à diversifier ses ressources, pour renforcer sa stabilité et se donner les moyens d'innover.

Ressources humaines et montée en compétences

Notre équipe constitue notre première richesse. Nous devons poursuivre un travail de stabilisation, mieux maîtriser les emplois du temps et clarifier les missions de chacune entre ce qui relève du commun et ce qui fait la spécificité de chaque poste. Mais il est tout aussi important de nourrir les envies d'évolution, de proposer des formations et de valoriser les compétences. C'est ainsi que nous pourrions renforcer notre capacité d'agir collective.

Organisation administrative

L'efficacité et l'image du RAJ passent aussi par un fonctionnement administratif mieux stabilisé. La mise en place d'un nouveau logiciel de gestion constitue une étape importante. À terme, l'embauche d'un secrétariat à mi-temps permettrait d'alléger la charge des salariées et d'améliorer encore notre fonctionnement.

Vie associative

La vitalité du RAJ repose sur sa capacité à animer sa vie interne. Il s'agit de (re)créer des espaces de réflexion et de participation, sous forme de commissions ou de groupes de travail, autour de thèmes tels que les finances, la connaissance du public adolescent, le numérique, la communication ou encore l'organisation d'événements. Ces espaces doivent être ouverts aux jeunes, aux animateurs occasionnels et aux adhérents. Ils permettront de nourrir une dynamique collective et de vivifier la réflexion. La formation et l'accompagnement des équipes d'animation, notamment autour des projets d'été, devront également être renforcés. Plus largement, le RAJ a aussi vocation à être un lieu de prise de recul sur le monde : réfléchir, par exemple, à la démocratie et à la citoyenneté, et imaginer comment les faire vivre auprès des jeunes.

Animation du territoire

Enfin, le RAJ souhaite continuer à être une force de proposition sur le territoire. Des pistes d'animation commencent à émerger, mais elles restent à préciser et à construire collectivement. Elles pourraient aller dans le sens d'événements

culturels et conviviaux associant les jeunes et leurs familles, de formations pratiques favorisant l'autonomie et l'engagement, ou encore d'initiatives fédératrices à l'échelle intercommunale. L'idée est avant tout d'ouvrir des horizons et de nourrir une réflexion partagée sur les formes que pourraient prendre ces futurs rendez-vous.

Conclusion

Les orientations présentées dessinent une feuille de route exigeante, mais réaliste et nécessaire. Consolider nos pratiques, mieux piloter nos finances, renforcer l'équipe, stabiliser notre organisation, animer la vie associative et continuer à proposer des projets innovants sur le territoire : telles sont les priorités que nous devons collectivement porter. Elles renforceront la légitimité et l'efficacité du RAJ et permettront de répondre, toujours mieux, aux besoins des jeunes et des familles du Pays de Saverne.





SOYONS CURIEUX !

« On n'apprend bien que ce qui nous intéresse, et la curiosité est la porte de l'intérêt. »

Michel Serres

